



UNIVERSIDADE FEDERAL DE LAVRAS

Reitoria (REITORIA)

Trevo Rotatório Professor Edmir Sá Santos , Campus Universitário - <https://ufla.br>
Lavras/MG, CEP 37203-202

DESPACHO

À USC

Solicito à USC a apreciação do relatório de Monitoramento da Lei de Acesso à Informação (LAI) e de Dados Abertos – Ano Base 2024.

Posteriormente encaminhar à reitoria para avaliação final pelo Reitor.

Atenciosamente,

Lavras, 21 de março de 2025.



Documento assinado eletronicamente por **JOSE ROBERTO SOARES SCOLFORO, Reitor(a)**, em 24/03/2025, às 14:37, conforme horário oficial de Brasília, com fundamento no art. 6º, § 1º, do [Decreto nº 8.539, de 8 de outubro de 2015](#).



A autenticidade deste documento pode ser conferida no site https://sei.ufla.br/sei/controlador_externo.php?acao=documento_conferir&id_orgao_acesso_externo=0, informando o código verificador **0450977** e o código CRC **D73778CD**.

Referência: Caso responda este Documento, indicar expressamente o Processo nº 23090.005428/2025-

49

SEI nº 0450977



UNIVERSIDADE FEDERAL DE LAVRAS

Unidade Setorial de Correição (USC/REITORIA)

Trevo Rotatório Professor Edmir Sá Santos , Campus Universitário - <https://ufla.br>
Lavras/MG, CEP 37203-202

DESPACHO

Considerando as normas jurídicas pertinentes e os teores do Relatório Anual da AMLAI - Ano base 2024 (0449253) e do Relatório Anual de Dados Abertos - Ano base 2024 (0449277), esta Unidade não encontra óbice à aprovação de ambos, por estarem em harmonia com a legislação de regência. Nesse sentido, recomenda-se a sua aprovação pela Reitoria.

Atenciosamente,

Lavras, 24 de março de 2025.



Documento assinado eletronicamente por **DEBORA CRISTINA DE CARVALHO, Corregedor(a) da Unidade Setorial de Correição**, em 24/03/2025, às 15:59, conforme horário oficial de Brasília, com fundamento no art. 6º, § 1º, do [Decreto nº 8.539, de 8 de outubro de 2015](#).



A autenticidade deste documento pode ser conferida no site https://sei.ufla.br/sei/controlador_externo.php?acao=documento_conferir&id_orgao_acesso_externo=0, informando o código verificador **0451796** e o código CRC **1BF09475**.

Referência: Caso responda este Documento, indicar expressamente o Processo nº 23090.005428/2025-49

SEI nº 0451796



UNIVERSIDADE FEDERAL DE LAVRAS

Reitoria (REITORIA)

Trevo Rotatório Professor Edmir Sá Santos , Campus Universitário - <https://ufla.br>
Lavras/MG, CEP 37203-202

DESPACHO

À AMLAI

Aprovo os relatórios de Monitoramento da Lei de Acesso à Informação (LAI) (0453716) e de Dados Abertos (0453720) – Ano Base 2024.

Atenciosamente,

Lavras, 26 de março de 2025.



Documento assinado eletronicamente por **JOSE ROBERTO SOARES SCOLFORO, Reitor(a)**, em 26/03/2025, às 18:10, conforme horário oficial de Brasília, com fundamento no art. 6º, § 1º, do [Decreto nº 8.539, de 8 de outubro de 2015](#).



A autenticidade deste documento pode ser conferida no site https://sei.ufla.br/sei/controlador_externo.php?acao=documento_conferir&id_orgao_acesso_externo=0, informando o código verificador **0453743** e o código CRC **ECBDB4F1**.

Referência: Caso responda este Documento, indicar expressamente o Processo nº 23090.005428/2025-

49

SEI nº 0453743

Relatório Anual de Dados Abertos

Ano Base: 2024



Lavras/MG
Março/2025

Universidade Federal de Lavras

Reitor

José Roberto Soares Scolforo

Vice-Reitor

Jackson Antônio Barbosa

Chefe de Gabinete

Alexandre Filordi de Carvalho

Pró-Reitor de Pós-Graduação

Adriano Teodoro Bruzi

Pró-Reitor de Extensão, Esporte e Cultura

Carlos Eduardo Silva Volpato

Pró-Reitor de Gestão de Pessoas

Dany Flávio Tonelli

Pró-Reitor de Pesquisa e Inovação

Luis Roberto Batista

Pró-Reitora de Graduação

Miriam Monteiro de Castro Graciano

Pró-Reitor de Apoio à Permanência Estudantil

Rossano Wagner de Lima Botelho

Pró-Reitor de Planejamento e Gestão

Teodorico de Castro Ramalho

Pró-Reitora de Infraestrutura Logística

Eliziane Denize de Castro Penha

Superintendente de Governança

Joziana Muniz de Paiva Barçante

**Superintendente de Gestão e Planejamento da Pró-Reitoria de
Planejamento e Gestão (SGP/PROPLAG)**

Tomás Dias Sant'Ana

Corregedora Titular da Unidade Setorial de Correição- Reitoria

Débora Cristina de Carvalho

Auditora Interna - Reitoria

Giovana Daniela de Lima

Autoridade de Monitoramento da Lei de Acesso à Informação (AMLAI)

Flávia Reis de Souza

Sumário

1. Introdução.....	4
2. Definição de Dados Abertos.....	5
3. Aspectos legais para elaboração do relatório.....	6
4. Política de Dados Abertos.....	7
4.1. Implementação da Política de Dados Abertos.....	8
4.2. Atos Normativos e Diretrizes de Referência do PDA.....	10
4.3. Histórico do Plano de Dados Abertos da UFLA.....	13
4.4. Novo Marco: Plano de Dados Abertos 2023-2025.....	14
5. Principais Ações Realizadas ao longo dos anos:.....	14
5.1. Elaboração do Plano de Dados Abertos da UFLA (PDA 2018-2019):.....	14
5.2. Criação do Portal de Dados Abertos da UFLA:.....	15
5.3. Integração com o Portal Brasileiro de Dados Abertos:.....	15
5.4. Criação da Página de Dados Abertos no Portal de Acesso à Informação....	15
6. Inovações e Melhorias com o Plano de Dados Abertos 2023-2025.....	17
7. Compromisso com a Governança de Dados.....	17
8. Impacto e Contribuições para os Objetivos de Desenvolvimento Sustentável.....	18
9. Ações realizadas no ano de 2024.....	18
9.1. Monitoramento do Plano de Dados Abertos da UFLA.....	18
9.2. Justificativa para a postergação da migração de conjunto de dados no prazo estipulado.....	26
9.3. Recomendações sobre o monitoramento do Plano de Dados Abertos (PDA) da UFLA.....	26
10. Painéis e Indicadores UFLA.....	28
11. Conclusão e recomendações.....	29

1. Introdução

O Relatório Anual de Dados Abertos da Universidade Federal de Lavras (UFLA), referente ao ano-base de 2024, representa um marco significativo no compromisso da instituição com a transparência, a governança democrática e o desenvolvimento sustentável. Elaborado em conformidade com o artigo 5º, §4º, IV do [Decreto nº 8.777/2016](#), que estabelece diretrizes para a implementação da política de dados abertos no âmbito da Administração Pública Federal, este documento tem como objetivo principal apresentar uma análise detalhada e abrangente da execução do [Plano de Dados Abertos \(PDA\) da UFLA para o período de 2023-2025](#).

Em consonância com os princípios estabelecidos pela [Lei nº 12.527/2011](#), conhecida como Lei de Acesso à Informação (LAI), reafirma seu compromisso com a publicidade como regra geral e o sigilo como exceção, garantindo o acesso amplo e democrático às informações produzidas e acumuladas pela instituição. Neste contexto, os dados abertos assumem um caráter público e encontram-se acessíveis, reutilizáveis e compartilháveis por qualquer cidadão, sempre resguardando sua integridade, autenticidade e disponibilidade. Tal prática, além de atender aos imperativos normativos, fortalece a relação de confiança entre a universidade e a sociedade, fomentando a participação cidadã e o controle social. Ademais, a UFLA evidencia sua sintonia estratégica com os Objetivos de Desenvolvimento Sustentável (ODS) da Agenda 2030 da ONU, notadamente com o ODS 16 – Paz, Justiça e Instituições Eficazes, o qual promove sociedades pacíficas, justas e inclusivas, alicerçadas em instituições transparentes, responsáveis e eficientes. A disponibilização sistemática de dados abertos pela universidade constitui uma contribuição tangível para o fortalecimento da gestão pública responsável e confiável, aspectos essenciais para o avanço do desenvolvimento sustentável.

Simultaneamente, a UFLA alinha-se ao ODS 4 – Educação de Qualidade, ao proporcionar acesso irrestrito a informações acadêmicas, científicas e administrativas que potencializam a educação, a pesquisa e a inovação. Dessa forma, o compartilhamento transparente de dados impulsiona um ecossistema

educacional mais inclusivo, beneficiando tanto a comunidade acadêmica quanto a sociedade em geral. Outrossim, o ODS 17 – Parcerias e Meios de Implementação emerge como referencial estratégico, uma vez que a disseminação estruturada de dados fomenta colaborações interinstitucionais e parcerias multissetoriais, consolidando iniciativas voltadas à promoção do bem comum.

Além disso, o compromisso da UFLA com o ODS 10 – Redução das Desigualdades manifesta-se por meio da democratização da informação. A acessibilidade aos dados permite que indivíduos de diferentes estratos sociais obtenham subsídios fundamentais para a formulação de políticas públicas inclusivas e equitativas, promovendo o avanço social e a justiça distributiva.

Em conclusão, o Relatório Anual de Dados Abertos da UFLA transcende o mero cumprimento de normativas legais, consolidando-se como um instrumento essencial para a ampliação da transparência institucional, o fortalecimento de uma cultura de acesso à informação e a contribuição ativa da universidade para os avanços do desenvolvimento sustentável.

Mediante a disseminação ordenada e estruturada dos dados, a instituição reafirma sua excelência acadêmica, seu compromisso ético e sua responsabilidade social, alinhando-se às mais elevadas práticas de gestão e governança. O fortalecimento dessas diretrizes reafirma a UFLA como protagonista na promoção de uma sociedade mais informada, engajada e orientada por princípios de governança aberta e colaboração interinstitucional.

2. Definição de Dados Abertos

Nos termos do Art. 2º do [Decreto nº 8.777/2016](#), os Dados Abertos referem-se a informações ou conjuntos de dados que são disponibilizados ao público em uma modalidade ampla e irrestrita. Tal prerrogativa visa, primordialmente, fomentar a transparência governamental, incentivando a participação ativa da sociedade no monitoramento, fiscalização e utilização das informações de interesse público. A implementação dessa prática propicia, de maneira eficaz, o acesso irrestrito a dados geridos por órgãos e entidades governamentais, possibilitando o seu

aproveitamento para múltiplos fins, tais como a inovação, o aprimoramento da gestão pública e o fortalecimento da cidadania.

A disponibilização dos dados ocorre de maneira clara e acessível, em consonância com princípios que garantem sua integridade, origem e disponibilidade, permitindo, contudo, seu uso irrestrito, salvo em casos onde a proteção da informação seja imprescindível. No âmbito federal, essas informações podem ser consultadas e acessadas por meio [do Portal de Dados Abertos do Gov.br](#), uma plataforma que centraliza e organiza os dados públicos, facilitando sua utilização pela sociedade.

Em consonância com esses preceitos, a Universidade Federal de Lavras (UFLA) reafirma seu compromisso inalienável com os princípios de transparência e da disponibilidade das informações públicas, conforme evidenciado pelo [Painel de Dados Abertos - CGU](#). Essa ferramenta, oferecida pela Controladoria-Geral da União (CGU), permite visualizar as bases de dados previamente publicadas, oferecendo à comunidade uma maneira eficaz de acessar as informações.

Por fim, para uma consulta de informações e dados públicos da UFLA, recomenda-se a visita ao [Portal de Dados Abertos da UFLA](#), que se configura como o canal primordial para a exploração e compreensão dos dados abertos, promovendo os princípios da transparência e do acesso à informação.

3. Aspectos legais para elaboração do relatório

A elaboração deste relatório fundamentou-se nas normativas vigentes relacionadas à Lei de Acesso à Informação (LAI) e à Política de Dados Abertos, com a finalidade de garantir a transparência, a prestação de contas e o monitoramento das ações referentes ao acesso e à utilização dos dados públicos.

- [Art. 40 da Lei n.º 12.527, de 2011](#);
- [Art. 67, II, do Decreto n.º 7.724, de 2012](#) ;
- [Art. 1º, § 4º, IV, do Decreto n.º 8.777, de 2016 \(Institui a Política de Dados Abertos do Poder Executivo federal\)](#) ; e

- [Art. 14, IV, da Resolução CGINDA n.º 3, de 2017 \(Aprova as normas sobre elaboração e publicação de Planos de Dados Abertos, conforme disposto no Decreto nº 8.777, de 11 de maio de 2016\)](#)

4. Política de Dados Abertos

A Política de Dados Abertos tem como fundamentação as disposições da [Lei de Acesso à Informação \(LAI\) - Lei nº 12.527/2012](#) constitui um marco para garantir a transparência e a acessibilidade das informações produzidas pelo setor público, promovendo a participação cidadã e a melhoria da gestão pública. A política abrange diversos setores governamentais, como ministérios, autarquias, agências reguladoras e fundações públicas, e estabelece diretrizes que asseguram a disponibilização de dados em formato aberto, visando à transparência e ao controle social.

Conforme o [Decreto nº 8.777/2016](#), em seu 1º Artigo, os principais objetivos da Política de Dados Abertos são:

- Promover a publicação de dados contidos em bases de dados de órgãos e entidades da Administração Pública Federal direta, autárquica e fundacional sob a forma de dados abertos;
- Aprimorar a cultura de transparência pública;
- Franquear aos cidadãos o acesso, de forma aberta, aos dados produzidos ou acumulados pelo Poder Executivo Federal, sobre os quais não recaia vedação expressa de acesso;
- Facilitar o intercâmbio de dados entre órgãos e entidades da Administração Pública Federal e as diferentes esferas da federação;
- Fomentar o controle social e o desenvolvimento de novas tecnologias destinadas à construção de ambiente de gestão pública participativa e democrática e à melhor oferta de serviços públicos para o cidadão;
- Fomentar a pesquisa científica de base empírica sobre a gestão pública;
- Promover o desenvolvimento tecnológico e a inovação nos setores público e privado e fomentar novos negócios;

- Promover o compartilhamento de recursos de tecnologia da informação, de maneira a evitar a duplicidade de ações e o desperdício de recursos na disseminação de dados e informações; e
- Promover a oferta de serviços públicos digitais de forma integrada.

Por fim, destaca-se que a obrigatoriedade de cumprimento das normas contidas na Política de Dados Abertos se estende a todos os órgãos e entidades da Administração Pública Federal direta, autárquica e fundacional, os quais têm o dever de elaborar e publicar, a cada biênio, Planos de Dados Abertos (PDAs), conforme as orientações estabelecidas pela legislação pertinente, corroborando, assim, a efetiva transparência e a participação cidadã.

4.1. Implementação da Política de Dados Abertos

A implementação eficaz da Política de Dados Abertos na Universidade Federal de Lavras (UFLA) exige a adoção de instrumentos sofisticados que assegurem a transparência, a acessibilidade e a promoção da participação ativa dos cidadãos na disponibilização de informações. A seguir, são expostos os elementos fundamentais que viabilizam a concretização desse processo:

- [Plano de Dados Abertos \(PDA\)](#): O PDA é o documento que orienta as ações de implementação e promoção de abertura de dados abertos da UFLA, obedecendo a padrões mínimos de qualidade, de forma a facilitar o entendimento e a reutilização das informações.
- [Portal Brasileiro de Dados Abertos](#): Plataforma mantida pelo Governo Federal do Brasil, cujo objetivo principal é centralizar e disponibilizar dados públicos em formato aberto. Plano de Dados Abertos

O Plano de Dados Abertos (PDA) é um instrumento estratégico fundamental que operacionaliza a Política de Dados Abertos do Poder Executivo Federal. Seu objetivo é planejar e coordenar as ações voltadas à abertura e sustentação de dados nas organizações públicas, promovendo a transparência, o acesso à informação e a participação ativa da sociedade.

Cada órgão ou entidade do Governo Federal é responsável por elaborar um PDA com vigência de dois anos, a contar da publicação do documento. O [Decreto nº 8.777/2016](#), em seu artigo 5º, e a [Resolução nº 3/2017 da CGINDA](#) estabelecem que o PDA é um instrumento estratégico e essencial para disponibilizar dados de interesse público de forma acessível e segura.

De forma semelhante, a Universidade Federal de Lavras (UFLA) elaborou seu próprio Plano de Dados Abertos, alinhando-se às diretrizes do governo federal e adaptando-as às suas necessidades institucionais. Considerando este instrumento está alinhado com diversos Objetivos de Desenvolvimento Sustentável (ODS) 2030, transparência, inclusão social, governança eficaz e acesso à informação. A abertura de dados não é apenas uma questão técnica, mas também um compromisso com a transformação social e o desenvolvimento sustentável, elementos essenciais para a realização dos ODS.

A adesão do Plano de Dados Abertos da UFLA aos ODS 2030 se reflete de forma robusta em diversos objetivos fundamentais, como se segue:

- **ODS 4 – Educação de Qualidade:** o Plano de Dados Abertos da UFLA é o instrumento que auxilia na facilidade de acesso a informações acadêmicas, científicas e administrativas que podem ser utilizadas para aprimorar a educação, a pesquisa e a inovação. Através da disponibilização de dados de forma clara e acessível, a UFLA promove um ambiente educacional mais inclusivo, beneficiando não apenas a comunidade acadêmica, mas também a sociedade em geral.

- **ODS 16: Paz, Justiça e Instituições Eficazes**

O PDA contribui diretamente para o ODS 16, que visa promover sociedades pacíficas e inclusivas para o desenvolvimento sustentável. Ao assegurar a

disponibilização de dados públicos de forma aberta, o governo fortalece a transparência e o controle social, fatores essenciais para a construção de instituições mais eficazes e responsáveis.

- **ODS 9: Indústria, Inovação e Infraestrutura:** O PDA também se alinha com o ODS 9, ao impulsionar o desenvolvimento de infraestrutura robusta para o compartilhamento de dados, estimulando a inovação tecnológica e a construção de uma indústria mais dinâmica e sustentável.

- **ODS 10: Redução das Desigualdades**

Ao democratizar o acesso à informação, o PDA contribui para a redução das desigualdades, proporcionando a cidadãos de todas as origens sociais o acesso a dados fundamentais que podem impulsionar a criação de políticas públicas mais inclusivas e justas.

- **ODS 17: Parcerias e Meios de Implementação**

A implementação do PDA promove parcerias estratégicas entre o governo, a sociedade civil, o setor privado e as instituições acadêmicas.

Assim, o Plano de Dados Abertos da UFLA se configura como uma ferramenta essencial para promover a transformação institucional, consolidando um modelo de governança transparente e colaborativo, comprometido com a realização de uma sociedade mais justa e sustentável.

4.2. Atos Normativos e Diretrizes de Referência do PDA

O Plano de Dados Abertos (PDA) do Governo Federal e da Universidade Federal de Lavras (UFLA) seguem uma série de normativos e diretrizes, que garantem a qualidade, segurança e acessibilidade dos dados públicos. Dentre esses, destacam-se:

- [Decreto nº 8.777/2016](#) e [Resolução nº 3 da CGINDA](#) : Estabelecem diretrizes gerais para a abertura de dados no âmbito do Governo Federal, obrigando a disponibilização de dados de interesse público de maneira acessível e segura.

- [Lei nº 12.527/2011 \(Lei de Acesso à Informação - LAI\)](#): Regula o acesso a informações públicas, criando um ambiente de maior transparência e controle social.
- [Instrução Normativa nº 4/2012](#): Define os conceitos fundamentais para a abertura de dados e a interoperabilidade entre sistemas.
- [Decreto nº 9.903/2019](#) : Institui a Política de Dados Abertos do Poder Executivo Federal, para dispor sobre a gestão e os direitos de uso de dados abertos que estabelece quais os itens obrigatórios a serem inseridos nos Planos de Dados Abertos (PDAS).
- [Decreto 8.777, de 11 de maio de 2016](#) e [Resolução nº 3 da CGINDA](#): Estabelecem as diretrizes gerais para a abertura de dados no âmbito do governo federal.
- [Resolução n.º 3, de 13 de outubro de 2017](#): Define aspectos específicos relacionados à abertura de dados.
- [Art. 48 da Lei Complementar n.º 101, de 4 de maio de 2000](#): Determina a adoção de instrumentos de transparência na gestão fiscal.
- [Decreto Presidencial n.º 6.666, de 27 de novembro de 2008](#): Institui a criação da Infraestrutura Nacional de Dados Espaciais (INDE).
- [Instrução Normativa n.º 4 de 13 de abril de 2012](#): Estabelece conceitos fundamentais para a abertura de dados.
- [Plano de Ação da INDA](#): Institui a necessidade de órgãos criarem Planos de Abertura de Dados, orientando a relevância para o cidadão.
- [Parceria para Governo Aberto \(OGP\)](#): Pacto estabelecido entre o Brasil e outros países para compromissos em prol do governo aberto.
- [e-PING \(Padrões de Interoperabilidade de Governo Eletrônico\)](#): Define a arquitetura de interoperabilidade do governo eletrônico.
- [Vocabulários e ontologias de Governo Eletrônico e-VoG e e-MAG](#): Estabelecem padrões para a acessibilidade e vocabulários de governo eletrônico.
- [Parâmetros atuais ou futuros no âmbito de Planejamento Estratégico](#): Considera os requisitos estratégicos e relacionados à tecnologia da informação.

- [Decreto nº 10.332, de 28 de abril de 2020](#): Institui a Estratégia de Governo Digital para o período de 2020 a 2022.
- [Art. 4º, VI, b - Resolução nº 3 da CGINDA](#): Cronograma de publicação dos dados e recursos.
- [Art. 4º, III - Resolução nº 3 da CGINDA](#): Inventário e catálogo corporativo
- [Art. 4º, V - Resolução nº 3 da CGINDA](#): Estratégia para viabilizar a abertura dos dados.
- [Art. 4º, IV - Resolução nº 3 da CGINDA](#): Mecanismos de participação social na priorização
- [Art. 4º, VI, a - Resolução nº 3 da CGINDA](#): Cronograma com mecanismos de promoção e fomento
- [Art. 8º - Resolução nº 3 da CGINDA](#): Previsão de catalogação em dados.gov.br
- [Art. 6º - Resolução nº 3 da CGINDA](#): Publicação em transparência ativa
- [Art. 6º - Resolução nº 3 da CGINDA](#): Aprovado e instituído pelo dirigente máximo
- [Art. 3º - Resolução nº 3 da CGINDA](#): Vigência de 2 anos, a partir da publicação do plano

4.3. Histórico do Plano de Dados Abertos da UFLA

Desde o ano de 2018, a Universidade Federal de Lavras (UFLA) tem demonstrado um empenho contínuo na implementação da política de dados abertos, com o propósito de fortalecer a transparência e expandir a acessibilidade das informações que dizem respeito à sua esfera institucional. Tal iniciativa, de grande relevância, reflete o compromisso inarredável da instituição com os princípios da governança pública responsável e da democratização do conhecimento, inserindo-se de maneira indelével nos preceitos que orientam o desenvolvimento sustentável.

A adoção desta política alinha-se de forma robusta aos Objetivos de Desenvolvimento Sustentável (ODS), especialmente aos ODS 16, 9 e 17, cujos postulados visam a construção de instituições sólidas e eficazes, o fomento à inovação e à infraestrutura sustentável, e a promoção de parcerias robustas e estratégias colaborativas entre diversas esferas institucionais. Em particular, o ODS 16 incita a promoção de uma governança transparente e eficiente, elemento essencial para o fortalecimento das instituições públicas; o ODS 9 sublinha a relevância da inovação e da construção de infraestruturas resilientes, enquanto o ODS 17 enfatiza a importância das parcerias e da cooperação entre diferentes entidades para a concretização de objetivos comuns.

Esse compromisso da UFLA, ao promover uma gestão responsável e acessível dos dados, visa, portanto, assegurar que a informação seja utilizada de maneira ética e produtiva, fomentando um ambiente de colaboração interinstitucional que favoreça o avanço da educação, da pesquisa e da inovação em sua plenitude. Em última análise, tal prática reflete um esforço institucional perene, fundamentado nos mais elevados padrões de transparência e responsabilidade pública, alinhado com os valores universais que orientam o progresso social e acadêmico.

4.4. Novo Marco: Plano de Dados Abertos 2023-2025

Em 2022, a Universidade Federal de Lavras (UFLA) consagrou um novo marco em sua trajetória de dados abertos, ao instituir uma comissão exclusiva para a elaboração do Plano de Dados Abertos 2023-2025, formalizado pela Portaria Reitoria Nº 693/2022. Em 2023, o referido plano foi disponibilizado ao público, refletindo o comprometimento da UFLA com a continuidade de sua jornada. Este plano, alicerçado na evolução constante da governança de dados, visa à ampliação da disponibilização das informações, promovendo um acesso cada vez mais transparente e ágil, consolidando a universidade como um modelo de excelência em transparência e acessibilidade à informação.

5. Principais Ações Realizadas ao longo dos anos:

5.1. Elaboração do Plano de Dados Abertos da UFLA (PDA 2018-2019):

A Universidade Federal de Lavras (UFLA) deu início ao processo de dados abertos por meio da criação do Plano de Dados Abertos (PDA), que delineou as premissas fundamentais para a disponibilização pública das informações institucionais. Este marco normativo, ao respeitar as rigorosas diretrizes de governança e segurança da informação, assegurou que o fluxo de dados se processasse de maneira compatível com as mais exigentes normas globais. O PDA 2018-2019 foi um instrumento crucial para alinhar as práticas institucionais aos parâmetros internacionais de transparência, culminando na constituição de um modelo de gestão e acessibilidade das informações que se orienta para a plena disponibilização ao público, fomentando a interatividade e a ampla participação social.

5.2. Criação do Portal de Dados Abertos da UFLA:

Com o objetivo de centralizar e organizar as informações públicas da instituição, foi lançado o Portal de Dados Abertos, ferramenta que possibilita ao público o acesso direto a dados estratégicos relativos à gestão universitária, acadêmica e administrativa. Esta iniciativa, de grande significância, teve a transparência como seu princípio norteador, consolidando-se como um pilar fundamental para a manutenção da confiança pública na gestão da universidade. Além disso, o portal contribui significativamente para o aprimoramento de políticas públicas e educacionais, ao promover o uso das informações disponíveis para a formulação de decisões mais precisas e bem fundamentadas.

5.3. Integração com o Portal Brasileiro de Dados Abertos:

Com o intuito de expandir ainda mais o acesso aos dados geridos pela UFLA, a universidade integrou suas informações ao Portal Brasileiro de Dados Abertos, ampliando sua visibilidade a nível nacional. Essa integração proporcionou uma consulta mais ágil por parte de pesquisadores, gestores públicos e da sociedade em geral, promovendo, assim, a disseminação do conhecimento gerado e a colaboração interinstitucional. A abertura de dados no âmbito nacional também fortaleceu a sinergia com outras iniciativas e projetos de dados abertos, criando um ambiente colaborativo e interconectado que fomenta o desenvolvimento de soluções inovadoras e políticas públicas mais eficientes.

5.4. Criação da Página de Dados Abertos no Portal de Acesso à Informação

A fim de consolidar a acessibilidade aos dados, a Universidade Federal de Lavras (UFLA) instituiu uma página específica dentro do Portal de Acesso à Informação, agregando todos os dados abertos e providenciando links que facilitam a navegação e promovem um acesso célere e eficiente às informações pertinentes. Tal iniciativa está em plena consonância com os princípios da Lei de Acesso à

Informação (LAI) e evidencia o compromisso da universidade com os Objetivos de Desenvolvimento Sustentável (ODS), os quais buscam assegurar o direito fundamental ao acesso à informação, fundamental para a construção de uma sociedade mais informada e participativa.

6. Inovações e Melhorias com o Plano de Dados Abertos 2023-2025

Em 2024, a Universidade Federal de Lavras (UFLA) manteve a plataforma *Painéis UFLA*, uma ferramenta que facilita a consulta simplificada a indicadores institucionais, abarcando aspectos cruciais como graduação, pós-graduação, pesquisa, extensão, inovação e gestão. Tal iniciativa decorre da implementação, em 2023, de uma sofisticada ferramenta automatizada no Portal de Dados Abertos, cuja função primordial consiste em viabilizar a publicação regular e otimizada das informações institucionais. Por meio dessa inovação, a universidade assegurou a celeridade na atualização dos dados e recursos, aprimorando a eficiência dos processos administrativos e possibilitando um acompanhamento mais preciso por parte da comunidade acadêmica e da sociedade em geral.

Disponível no endereço paineis.ufla.br, a plataforma destina-se a integrar dados de maneira clara, acessível e transparente, em consonância com as melhores práticas de dados abertos e governança. A busca pela máxima transparência e acessibilidade das informações sublinha o compromisso da UFLA com a excelência na gestão acadêmica e institucional, reforçando seu papel de vanguarda no cenário educacional e científico.

7. Compromisso com a Governança de Dados

A Universidade Federal de Lavras (UFLA) reafirma seu compromisso com a Governança de Dados por meio da implementação de um inovador processo de dados abertos, o qual integra informações de maneira eficaz à sua plataforma de Data Warehouse e Business Intelligence (BI). Tal integração propicia uma maior acessibilidade dos dados, permitindo que distintos setores da universidade se beneficiem de suas potencialidades, otimizando recursos e promovendo a elevação da qualidade e integridade das informações processadas.

Além de disponibilizar os dados de forma aprimorada, a UFLA tem dedicado esforços significativos no fortalecimento de sua Governança de Dados, com especial ênfase na Gerência de Dados Mestres e Metadados. A estratégia de compartilhamento de dados entre projetos analíticos e iniciativas voltadas à transparência reflete a busca contínua pela utilização eficiente e segura da informação, consolidando a universidade como referência no manejo ético e responsável dos dados institucionais.

8. Impacto e Contribuições para os Objetivos de Desenvolvimento Sustentável

Por meio dessas iniciativas, a Universidade Federal de Lavras (UFLA) tem exercido um papel de vanguarda na promoção da transparência, colaboração e inovação, alinhando suas práticas institucionais aos Objetivos de Desenvolvimento Sustentável (ODS) e estimulando o uso responsável da informação. A disponibilização de dados abertos, juntamente ao aperfeiçoamento contínuo da governança de dados, configura-se como um alicerce imprescindível para o fortalecimento da instituição, sendo também essencial para o cumprimento das metas de desenvolvimento sustentável, com especial ênfase nas áreas de educação, inovação, governança e justiça social.

Em 2025, será implementado um novo Plano de Dados Abertos da UFLA, com a finalidade de consolidar e expandir as ações desenvolvidas, promovendo um ciclo contínuo de aprimoramento na gestão e disponibilização de dados, e reforçando a posição da universidade como referência na excelência e responsabilidade na gestão da informação.

9. Ações realizadas no ano de 2024

9.1. Monitoramento do Plano de Dados Abertos da UFLA

O acompanhamento da implementação do Plano de Dados Abertos da Universidade Federal de Lavras (UFLA) segue, com precisão, as orientações delineadas pelo Poder Executivo Federal, com o fim de assegurar a transparência e o livre acesso à informação gerada e armazenada pelas instituições públicas. Este processo observa as normativas legais que visam garantir a efetiva aplicação da Lei de Acesso à Informação (Lei nº 12.527/11), assim como a disponibilização de dados abertos à sociedade, conforme os dispositivos específicos estabelecidos na legislação vigente.

A incumbência pelo monitoramento da execução do referido plano recai sobre a Autoridade de Monitoramento da Lei de Acesso à Informação, conforme expresso no artigo 40 da Lei nº 12.527/11. Tal autoridade tem o encargo de assegurar que os órgãos e entidades da Administração Pública Federal cumpram suas responsabilidades no tocante à transparência ativa, propiciando a disponibilização de dados de forma acessível, estruturada e passível de reutilização.

Assim, o monitoramento abrange as bases de dados descritas no Plano de Dados Abertos (PDA), as quais são disponibilizadas ao público. O acesso a essas informações ocorre através do [Portal de Dados Abertos da UFLA](#), do [Portal de Dados Abertos do Governo Federal](#), e também pelo [Painel de Dados Abertos da Controladoria-Geral da União \(CGU\)](#).

Além disso, o monitoramento também contempla as diretrizes do Plano de Dados Abertos, em consonância com as exigências e orientações estabelecidas pelo Poder Executivo Federal.

No ano de 2024, a UFLA disponibilizou 22 (vinte e dois) conjuntos de dados abertos, com a previsão de disponibilização de mais dois conjuntos, conforme as metas estabelecidas no plano, conforme se pode consultar no [Portal de Dados Abertos da UFLA](#)



Figura 1: Portal Dados Abertos da UFLA: 22 conjuntos de dados disponíveis em 2024.

Fonte: [Portal de dados abertos da UFLA](#). Acesso em Março de 2025.

Além disso, foram realizadas adequações na nomenclatura de algumas bases de dados, buscando garantir maior clareza e acessibilidade às informações

Base de Dados, conforme publicado no PDA-UFLA	Nova nomenclatura adotada	Motivo da alteração	Link
Pagamentos das Bolsas Institucionais	Pagamentos das Bolsas Institucionais da Graduação	Melhor adequação do nome ao conteúdo da base de dados	https://dados.ufla.br/dataset/pagamentos-das-bolsas-institucionais-graduacao
Estudantes contemplados com as Bolsas Institucionais	Estudantes da graduação contemplados com bolsas de assistência estudantil	Necessidade de adequar o nome à realidade dos dados	https://dados.ufla.br/dataset/estudantes-graduacao-contemplados-com-bolsas-de-assistencia-estudantil
Relação completa e atualizada de discentes de stricto sensu	Estudantes Participantes dos Programas de Iniciação Científica	Necessidade de adequar o nome à realidade dos dados.	https://dados.ufla.br/dataset/estudantes-participantes-em-programas-de-iniciacao-cientifica

Relação completa e atualizada de discentes de lato sensu	Alunos da pós-graduação lato sensu	Necessidade de adequar o nome à realidade dos dados.	https://dados.ufla.br/dataset/alunos-da-pos-graduacao-lato-sensu
Relação completa e atualizada de discentes de stricto sensu	Alunos da pós-graduação stricto sensu	Necessidade de adequar o nome à realidade dos dados.	https://dados.ufla.br/dataset/alunos-da-pos-graduacao-stricto-sensu

Quadro 1: Adequações realizadas na nomenclatura de algumas bases de dados.

Adicionalmente, informamos que a abertura dos conjuntos de dados sofreu atraso em decorrência de fatores que impactaram diretamente a capacidade operacional da equipe de Governança de Dados, incluindo o período de greve de 2024 e a transição de gestão institucional. Nesse cenário, identificou-se a necessidade de revisar os dados já publicados, com foco em seu aprimoramento, bem como de atualizar as responsabilidades internas, por meio da indicação de novos curadores de dados nas unidades administrativas e acadêmicas.

Paralelamente, a Universidade Federal de Lavras (UFLA) tem fortalecido sua atuação em Governança de Dados por meio de uma colaboração estratégica com o Ministério da Gestão e da Inovação em Serviços Públicos (MGI), contribuindo para o alinhamento institucional às diretrizes nacionais de compartilhamento, segurança, qualidade e operação dos dados no âmbito da Administração Pública Federal, inclusive com a cessão de servidores.

Reforçamos que o novo cronograma de publicação já foi estabelecido e que a disponibilização dos conjuntos de dados revisados está prevista para ocorrer ainda no primeiro semestre de 2025.

Base de Dados, conforme publicado no PDA-UFLA	Data prevista para abertura de bases de dados, inicialmente previsto no PDA	Nova data de previsão de abertura	Link
Projetos de extensão	Dezembro/2023	Julho/2024	https://dados.ufla.br/datas-et/projetos_de_extensao
Relação de Beneficiários do Programa de Moradia Universitária	Outubro/2023	Agosto/2024	https://dados.ufla.br/datas-et/relacao-de-beneficiarios-do-programa-de-moradia-universitaria
Relação de Projetos de Pesquisa	Maior/2024	Setembro/2024	https://dados.ufla.br/datas-et/relacao-de-projetos-de-pesquisa

Quadro 2: Reprogramação das datas de abertura de conjuntos de Dados.

Ainda, em 2024, conforme o Plano de Dados Abertos da UFLA, também foram realizadas alterações de datas previstas para a abertura de algumas bases de dados, além da migração dos conjuntos de dados para a nova arquitetura, conforme previsto nas diretrizes do PDA para o período de 2023-2025.

Nome da base de dados	Data prevista para abertura da base de dados ou migração dos conjuntos de dados para a nova arquitetura	Nova data prevista para abertura da base de dados ou migração dos conjuntos de dados para a nova arquitetura	Motivo
Relação de estudantes contemplados com o Restaurante Universitário - RU	Junho/2024 (Mês previsto para migração dos conjuntos de dados para a nova arquitetura.)	Abril/2025	A inviabilidade técnica para a migração do conjunto de dados dentro do prazo inicialmente estipulado deve-se à limitação da capacidade

			operacional da equipe, decorrente da greve e da cessão de um servidor da Superintendência de Governança ao MGI, para atuar na Governança de Dados no âmbito da administração pública.
Aprovados no Sisu e PAS com pontuação e tipo de cota	Junho/2024 (Mês previsto para migração dos conjuntos de dados para a nova arquitetura.)	Abril/2025	A inviabilidade técnica para a migração do conjunto de dados dentro do prazo inicialmente estipulado deve-se à limitação da capacidade operacional da equipe, decorrente da greve e da cessão de um servidor da Superintendência de Governança ao MGI, para atuar na Governança de Dados no âmbito da administração pública.
Docentes da graduação	Agosto/2024 (Mês previsto para migração dos conjuntos de dados para a nova arquitetura.)	Abril/2025	A inviabilidade técnica para a migração do conjunto de dados dentro do prazo inicialmente estipulado deve-se à limitação da

			capacidade operacional da equipe, decorrente da greve e da cessão de um servidor da Superintendência de Governança ao MGI, para atuar na Governança de Dados no âmbito da administração pública.
Contratos e Convênios	Setembro/2024 (Mês previsto para migração dos conjuntos de dados para a nova arquitetura.)	Abril/2025	A inviabilidade técnica para a migração do conjunto de dados dentro do prazo inicialmente estipulado deve-se à limitação da capacidade operacional da equipe, decorrente da greve e da cessão de um servidor da Superintendência de Governança ao MGI, para atuar na Governança de Dados no âmbito da administração pública.
Despesas Gerais	Setembro/2024 (Mês previsto para migração dos conjuntos de dados para a nova arquitetura.)	Abril/2025	A inviabilidade técnica para a migração do conjunto de dados dentro do prazo inicialmente estipulado deve-se à

			limitação da capacidade operacional da equipe, decorrente da greve e da cessão de um servidor da Superintendência de Governança ao MGI, para atuar na Governança de Dados no âmbito da administração pública.
Licitações	Outubro/2024 (Mês previsto para migração dos conjuntos de dados para a nova arquitetura.)	Abril/2025	A inviabilidade técnica para a migração do conjunto de dados dentro do prazo inicialmente estipulado deve-se à limitação da capacidade operacional da equipe, decorrente da greve e da cessão de um servidor da Superintendência de Governança ao MGI, para atuar na Governança de Dados no âmbito da administração pública.
Relação de notas e despesas a liquidar	Outubro/2024 (Mês previsto para migração dos conjuntos de dados para a nova arquitetura.)	Abril/2025	A inviabilidade técnica para a migração do conjunto de dados dentro do prazo inicialmente

			estipulado deve-se à limitação da capacidade operacional da equipe, decorrente da greve e da cessão de um servidor da Superintendência de Governança ao MGI, para atuar na Governança de Dados no âmbito da administração pública.
Servidores da UFLA	Dezembro/2024 (Mês previsto para migração dos conjuntos de dados para a nova arquitetura.)	Abril/2025	A inviabilidade técnica para a migração do conjunto de dados dentro do prazo inicialmente estipulado deve-se à limitação da capacidade operacional da equipe, decorrente da greve e da cessão de um servidor da Superintendência de Governança ao MGI, para atuar na Governança de Dados no âmbito da administração pública.
Funcionários Terceirizados	Dezembro/2024 (Mês previsto para migração dos conjuntos de dados para a	Abril/2025	A inviabilidade técnica para a migração do conjunto de dados dentro do

	nova arquitetura.)		prazo inicialmente estipulado deve-se à limitação da capacidade operacional da equipe, decorrente da greve e da cessão de um servidor da Superintendência de Governança ao MGI, para atuar na Governança de Dados no âmbito da administração pública.
Cursos de pós-graduação Stricto sensu e Lato sensu em funcionamento	Dezembro/2024 (Mês previsto para a abertura da base de dados para a nova arquitetura.)	Abril/2025	A inviabilidade técnica para a migração do conjunto de dados dentro do prazo inicialmente estipulado deve-se à limitação da capacidade operacional da equipe, decorrente da greve e da cessão de um servidor da Superintendência de Governança ao MGI, para atuar na Governança de Dados no âmbito da administração pública.
Quadro de Referência dos Servidores Técnico	Fevereiro/2025 (Mês previsto para a abertura	Abril/2025	A inviabilidade técnica para a migração do conjunto

Administrativos (QRSTA)	da base de dados para a nova arquitetura.)		de dados dentro do prazo inicialmente estipulado deve-se à limitação da capacidade operacional da equipe, decorrente da greve e da cessão de um servidor da Superintendência de Governança ao MGI, para atuar na Governança de Dados no âmbito da administração pública.
-------------------------	--	--	--

Quadro 3: Alterações nas Datas de Abertura de Bases de Dados e Migração para Nova Arquitetura (PDA 2023-2025).

As referidas alterações podem ser consultadas por meio de notas explicativas publicadas, as quais foram publicadas na seção de [Dados Abertos no Portal Acesso à Informação](#).

Ademais, outra ferramenta relevante no contexto do monitoramento de dados abertos é o [Painel de Monitoramento de Dados Abertos](#), desenvolvido pela [Controladoria-Geral da União \(CGU\)](#). Seu propósito primordial reside em fomentar a transparência e a eficácia na administração dos dados abertos da instituição, assegurando a disponibilização ágil e devidamente estruturada de informações fundamentais à sociedade.

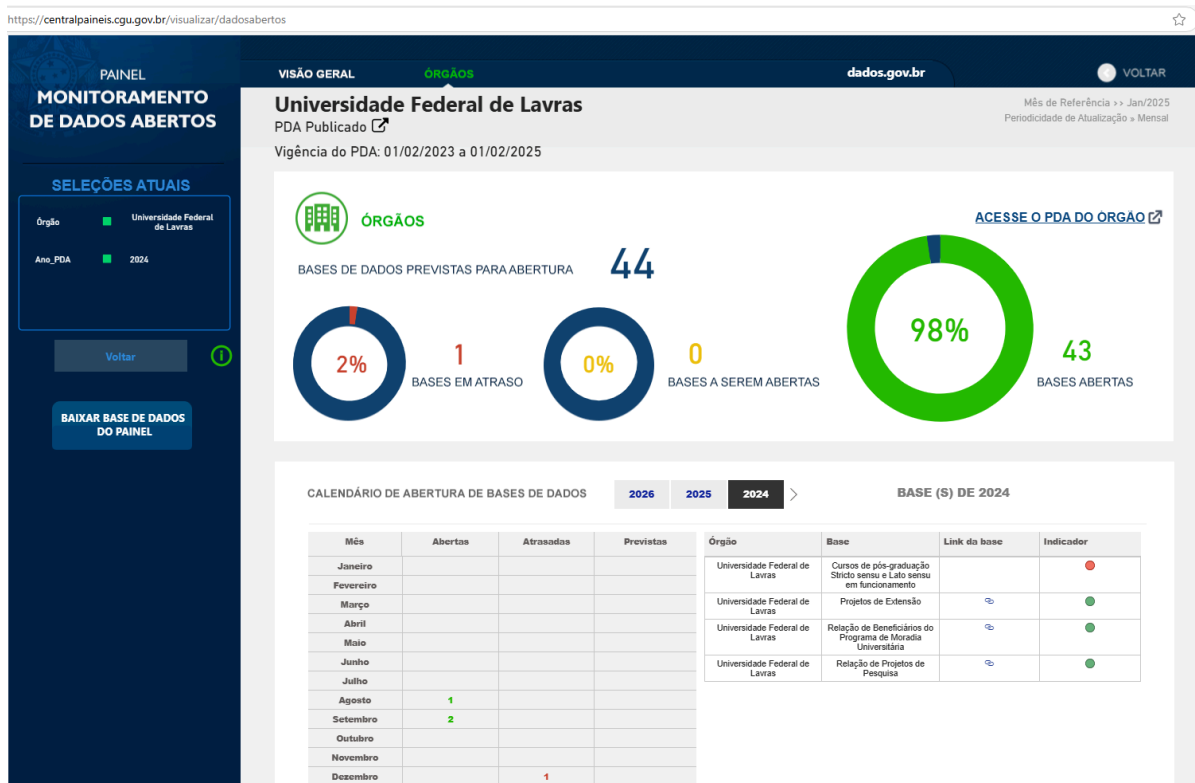


Figura 2: Painel de Monitoramento de Dados Abertos da UFLA elaborado pela CGU

Fonte: [Painel de Dados Abertos, 2025](#). Disponível em: Acesso em Março de 2025

O painel de dados abertos revela que a Universidade Federal de Lavras apresenta, até o presente momento, 2% das bases de dados programadas para abertura no ano de 2024. Em face desse cenário, a Instituição empreendeu diligentes esforços para mitigar os entraves que afetaram o cumprimento do cronograma preestabelecido, buscando otimizar o processo de disponibilização das referidas bases e, por conseguinte, fortalecer os mecanismos de transparência, com ênfase no Portal da Transparência, além de estreitar o diálogo com a Controladoria-Geral da União (CGU).

Em razão de dificuldades técnicas que impossibilitaram a aderência plena ao cronograma inicialmente estipulado, a UFLA requereu e obteve a extensão do prazo previamente estabelecido para a abertura do conjunto de dados. O novo prazo, ajustado conforme as circunstâncias presentes, reflete o compromisso perene da universidade com a promoção da transparência e com o fiel

cumprimento de suas responsabilidades legais, tendo, porém, se mostrado inviável o cronograma inaugural com previsão para dezembro de 2024.

9.2. Justificativa para a postergação da migração de conjunto de dados no prazo estipulado

No âmbito do Plano de Dados Abertos (PDA) da Universidade Federal de Lavras (UFLA), cumpre-nos comunicar que, inicialmente, encontrava-se estabelecido o compromisso de migração de treze (13) conjuntos de dados ao longo do ano de 2024. Todavia, este cronograma não foi integralmente cumprido, em razão da identificação de desafios técnicos que impossibilitaram a realização plena da migração dentro do período projetado.

Diante deste impasse, foram publicadas Notas Explicativas no [Portal de Dados Abertos da UFLA](#) com a finalidade de esclarecer a comunidade e as partes interessadas sobre o ocorrido. Outrossim, a Controladoria Geral da União (CGU) foi prontamente acionada, a fim de informar sobre a necessidade de readequação dos prazos estabelecidos para a migração dos dados.

Dessa forma, os conjuntos de dados restaram pendentes de migração em 2024 tiveram seus prazos reajustados para o ano de 2025. Essa medida visa assegurar que a transição para a nova arquitetura de dados ocorra de maneira eficaz, fluida e sem interrupções, em plena consonância com os objetivos estratégicos do PDA da UFLA.

9.3. Recomendações sobre o monitoramento do Plano de Dados Abertos (PDA)

A Autoridade de Monitoramento da Lei de Acesso à Informação (LAI), conforme o Art. 40 da Lei nº 12.527, de 18 de novembro de 2011, por meio da [Portaria Reitoria Nº 373](#), de 18 de maio de 2023, identificou a necessidade de atualização do [Plano de Dados Abertos da UFLA, para o período de 2023 a 2025](#), considerando que sua vigência se encerra ao final de fevereiro de 2025. Essa atualização é essencial

para manter a conformidade com as diretrizes estabelecidas pela Controladoria-Geral da União (CGU).

Diante disso, a Autoridade de Monitoramento da LAI entrou em contato com a reitoria, e com as equipes da Coordenadoria de Inteligência e Governança de Dados (CIGD), da Diretoria de Gestão de Tecnologia da Informação e da Superintendência de Governança da UFLA, solicitando a revisão e a atualização do Plano de Dados Abertos da instituição. Esse processo visa assegurar que o plano esteja alinhado com os princípios de transparência e governança estabelecidos pela legislação vigente.



Figura 3: [Página de Dados Abertos - PDA 2023-2025 UFLA](#)

A Universidade tem se destacado pelo compromisso com os Objetivos de

Desenvolvimento Sustentável (ODS), com ênfase nas metas relacionadas à promoção da transparência, ao aprimoramento da qualidade educacional e à mitigação das desigualdades sociais. Entre as recomendações mais relevantes, evidencia-se a revisão do plano de dados abertos, o investimento em tecnologias automatizadas, a desativação do portal CKAN local e a adoção plena do portal governamental, reconhecido por sua robustez e conformidade com as normas estabelecidas.

Ademais, sugere-se a implementação de uma publicação regular de notícias vinculadas aos dados disponibilizados, de forma a assegurar a acessibilidade e a efetiva utilização das informações por parte da sociedade.

Essas ações são orientadas para a melhoria contínua da gestão dos dados abertos, com vistas a garantir maior eficiência, acessibilidade e aderência às melhores práticas de transparência. Ao mesmo tempo, essas iniciativas reiteram o compromisso da UFLA com a inovação, o desenvolvimento sustentável e a promoção de uma gestão pública mais eficiente, acessível e em consonância com os princípios éticos que regem a administração pública moderna.

10. Painéis e Indicadores UFLA

A Universidade Federal de Lavras (UFLA), com o objetivo de promover a transparência e o acesso à informação, tem envidado esforços substanciais para disponibilizar dados abertos por meio dos portais: [Portal Dados Abertos UFLA](#) e [Portal Dados abertos do Gov.Br](#).

Em adição a essas iniciativas, a UFLA apresentou à comunidade acadêmica e ao público em geral a inovadora ferramenta [Painéis e Indicadores UFLA](#), uma plataforma digital voltada para o fornecimento de dados e indicadores relativos às áreas de graduação, pós-graduação, pesquisa, extensão, planejamento e gestão, governança, inovação e gestão institucional.

Por meio dessa plataforma sofisticada, a Universidade busca, de forma eloquente, não apenas facilitar o acesso às informações de maneira descomplicada, mas também oferecer uma visão holística e constantemente atualizada acerca de suas atividades e resultados. Dessa maneira, almeja-se impulsionar a participação ativa da sociedade, promover uma gestão eficiente e de elevada responsabilidade, além de reforçar, de maneira inequívoca, o compromisso inabalável da UFLA com a transparência e com a proliferação do conhecimento.

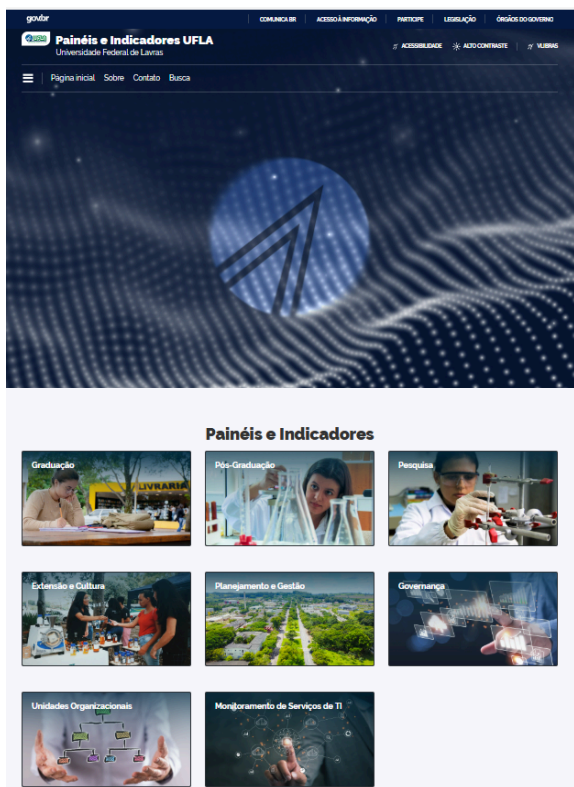


Figura 4: Site Painéis e Indicadores UFLA

Fonte: [Painéis UFLA](#)

11. Conclusão e recomendações

O Relatório de Dados Abertos da Universidade Federal de Lavras (UFLA) revela um alinhamento expressivo com os Objetivos de Desenvolvimento Sustentável (ODS), em especial com o ODS 4 – Educação de Qualidade, ODS 10 – Redução das Desigualdades, ODS 16 – Paz, Justiça e Instituições Eficazes e ODS 17 – Parcerias e Meios de Implementação. A instituição tem evidenciado um compromisso inabalável com a transparência, a inovação e a democratização do

acesso à informação, aspectos basilares para o avanço sustentável. O Plano de Dados Abertos (PDA), referente ao intervalo de fevereiro de 2023 a fevereiro de 2025, configura-se como um instrumento essencial para a evolução da gestão informacional. Contudo, observa-se a conveniência de sua revisão antecipada, a fim de consolidar sua perenidade e adequação às transformações tecnológicas e institucionais.

Diante da análise efetuada, delineiam-se algumas proposições para potencializar os impactos do plano:

- **Atualização do Plano de Dados Abertos (PDA):** É imprescindível revisar o PDA da UFLA antes de seu término, incorporando inovações, práticas de governança mais robustas e alinhamento constante com os ODS, principalmente no que se refere à gestão de dados, transparência e eficiência.
- **Investimento em Ferramentas Automáticas:** Recomenda-se a continuidade e expansão no uso de ferramentas automáticas para a geração e atualização de dados. Isso garantirá maior eficiência, reduzindo a intervenção humana e assegurando a integridade e a qualidade das informações disponibilizadas.
- **Desativação do Portal Local CKAN e Uso Exclusivo do Portal Governamental:** Após a migração dos dados para a nova infraestrutura, propõe-se a desativação do portal local de dados abertos CKAN, passando a utilizar exclusivamente o portal de dados abertos mantido pelo governo federal. Essa medida facilitará o acesso às informações e alinhamento completo com as diretrizes do PDA.
- **Publicação Regular de Notícias:** Recomenda-se a publicação periódica de notícias sobre os conjuntos de dados disponíveis, o que contribuirá para aumentar a visibilidade e facilitar o acesso às informações, gerando maior engajamento e adesão da comunidade.
- **Monitoramento Contínuo e Identificação de Dados Descontinuados:** A implementação de um monitoramento constante dos dados migrados e a identificação de conjuntos descontinuados é crucial para garantir a atualização contínua e a precisão das informações, mantendo a qualidade do repositório de dados ao longo do tempo.

Em síntese, a UFLA tem demonstrado que está no caminho certo ao adotar práticas alinhadas com os ODS, com foco na educação, justiça, redução das desigualdades e na promoção da transparência institucional. As recomendações propostas buscam aprimorar continuamente o processo de gestão de dados abertos, promovendo maior eficiência, acessibilidade e visibilidade das informações. Investir em tecnologia, capacitação e monitoramento contínuo contribuirá para a excelência na gestão de dados abertos e fortalecerá ainda mais o compromisso da UFLA com a inovação e a transparência, fundamentais para o desenvolvimento sustentável e para o fortalecimento das instituições públicas.